

取扱説明書

MICROSmart

FC6A形  
カートリッジベースモジュール

この度は、弊社製品をお買い上げいただき、誠にありがとうございます。本製品を安全に正しくお使いいただくために、この取扱説明書およびFC6A形マイクロスマートユーザーズマニュアルをよくお読みください。この取扱説明書は最終ユーザー様で保管されるよう手配ください。

安全上のご注意

本製品の取り扱いには専門の知識が必要です。  
 ・本製品の取り付け、配線作業、運転および保守・点検を行う前に、この取扱説明書およびユーザーズマニュアルをよくお読みいただき、正しくご使用ください。  
 また、この取扱説明書は最終ユーザー様で保管されるよう手配ください。  
 ・本製品は弊社の厳しい品質管理体制のもとで製造されておりますが、万一本製品の故障により重大な故障や損害の発生するおそれがある用途へご使用の際は、バックアップやフェールセーフ機能をシステムに追加してください。  
 ・取扱説明書、ユーザーズマニュアルに記載の指示に従って取り付けしてください。取り付けに不備があると落下、故障、誤作動の原因となります。  
 ・使用条件が、取扱説明書やユーザーズマニュアルの内容と相違ないことを必ずご確認ください。内容に不明な点がある場合は、使用する前に弊社までご相談ください。  
 ・本取扱説明書では、誤った取り扱いをした場合に生じることが想定される危険の度合いを「警告」「注意」として区別しています。それぞれの意味するところは以下のとおりです。

**警告**  
 取扱いを誤った場合、人が死亡または重傷を負う可能性があります。

**注意**  
 取扱いを誤った場合、人が傷害を負うか物的損害が発生する可能性があります。

**警告**  
 ・取り付け、取り外し、配線作業および保守・点検は必ず電源を切って行ってください。破損のおそれ、感電および火災の危険があります。  
 ・非常停止回路やインタロック回路などはマイクロスマート以外の外部回路で構成してください。これらの回路をマイクロスマートのシステムで構成するとマイクロスマートが故障した場合、機械の暴走、破損や事故のおそれがあります。

**注意**  
 ・本製品は装置内への組み込み設置専用です。装置外には設置しないでください。  
 ・カタログ、ユーザーズマニュアルに記載の環境下で、ご使用ください。  
 ・高温、多湿、結露、腐食性ガス、過度の振動衝撃のある所で使用すると、感電、火災、誤動作の原因となります。  
 ・本製品の使用環境汚損度は「汚損度2」です。  
 ・設置、配線作業時に配線くずやドリル加工による金属の切り粉などが、本製品内部に入らないように注意してください。  
 配線くずなどが本製品内部に入ると、火災、故障、誤動作の原因となります。  
 ・分解、修理、改造等を行わないでください。

1 形番構成

カートリッジベースモジュール：FC6A-HPH1

適合機種  
 FC6A形マイクロスマート Plus CPU モジュール

2 仕様

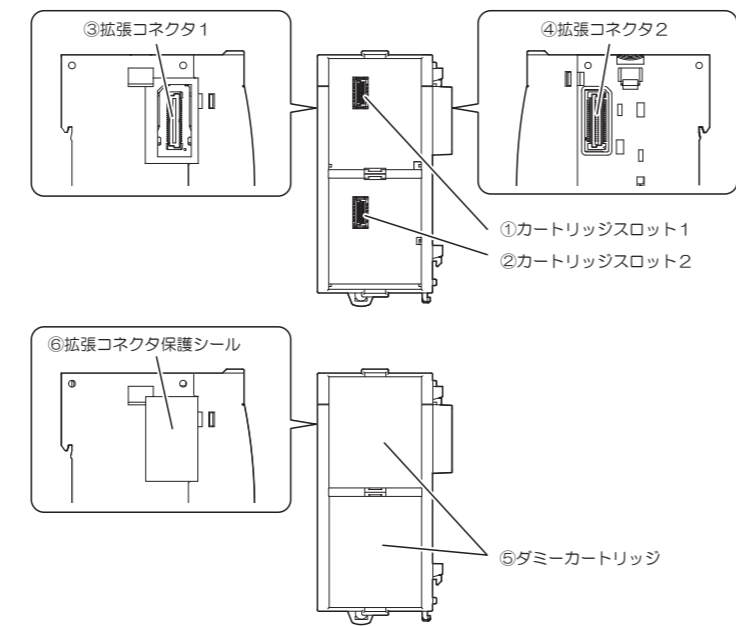
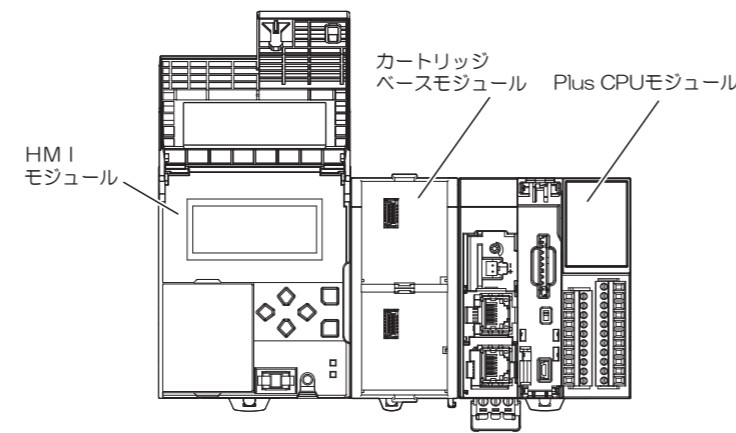
使用周囲温度：-10~+55℃、保存周囲温度：-25~+70℃（氷結なきこと）  
 使用/保存周囲湿度：10~95%RH（結露なきこと）  
 標高：動作時：1013~795hPa（0~2000m）  
 輸送時：1013~701hPa（0~3000m）  
 耐振動：5~8.4Hz片振幅3.5mm  
 8.4~150Hz加速度9.8m/s<sup>2</sup>（1G）XYZ各方向 2時間  
 耐衝撃：14.7m/s<sup>2</sup>（15G）11ms XYZ 3軸6方向各3回

※電氣的仕様に関する詳細はユーザーズマニュアルを参照ください。

3 名称と機能

カートリッジベースモジュールは、Plus CPU モジュールに取り付けることで、最大2台のカートリッジを使用することができます。また、拡張コネクタ1はHMIモジュールを接続することができます。

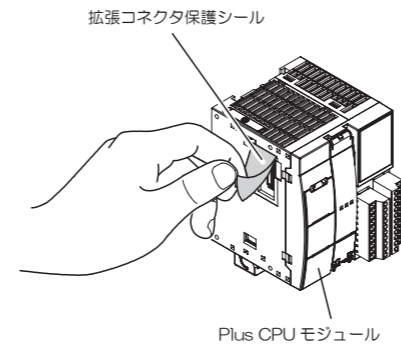
カートリッジベースモジュールは、Plus CPU モジュール1台に対して1台接続できます。All-in-One CPU モジュールには対応していませんのでご注意ください。



- ① カートリッジスロット1  
カートリッジを接続するスロットです。
- ② カートリッジスロット2  
カートリッジを接続するスロットです。
- ③ 拡張コネクタ1  
HMIモジュールを接続するコネクタです。
- ④ 拡張コネクタ2  
Plus CPUモジュールを接続するコネクタです。
- ⑤ ダミーカートリッジ  
カートリッジスロットを保護する取り外し式のダミーカートリッジです。カートリッジを接続するときは、ダミーカートリッジを取り外します。
- ⑥ 拡張コネクタ保護シール  
拡張コネクタを保護するシールです。HMIモジュールを接続するときは、拡張コネクタ保護シールをはがします。

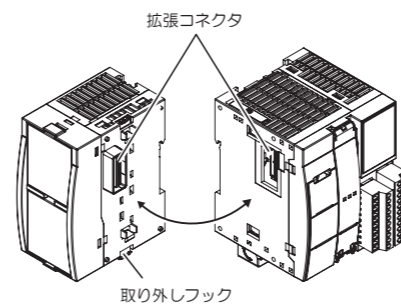
4 接続方法

1. Plus CPUモジュールに張り付けてある拡張コネクタ保護シールをはがします。



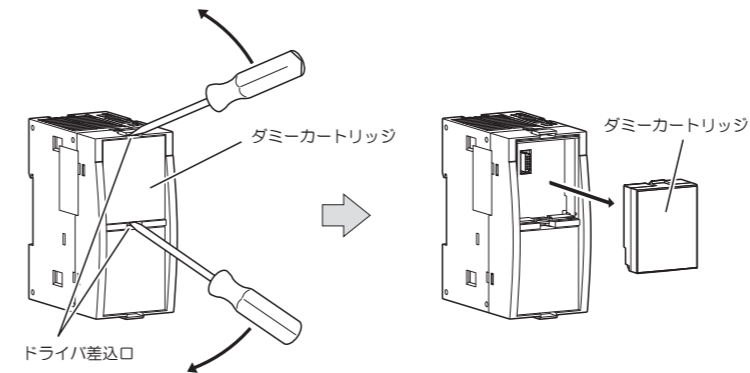
2. Plus CPUモジュールとカートリッジベースモジュールを平行にして並べます。

3. カートリッジベースモジュールの取り外しフックが下がっていることを確認し、拡張コネクタの位置に注意してカチッという音がするまでそのままカートリッジベースモジュールを押し込みます。取り外しフックが下がらない場合はカートリッジベースモジュールを押し込んだあとで、カチッという音がするまで取り外しフックを上から押し込んでください。Plus CPUモジュールにカートリッジベースモジュールが固定されます。

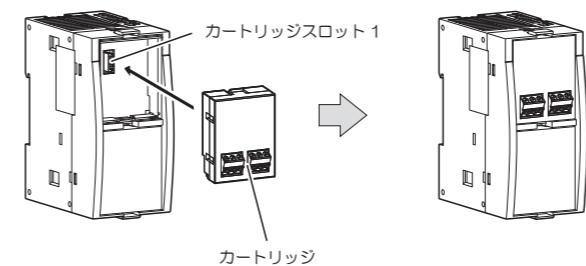


5 カートリッジ接続方法

1. カートリッジベースモジュール（カートリッジスロット1）のドライバ差込口（2箇所）にそれぞれマイナスドライバを差し込み、ダミーカートリッジのツメ部を押し込んだ状態で、ダミーカートリッジをまっすぐ取り外します。



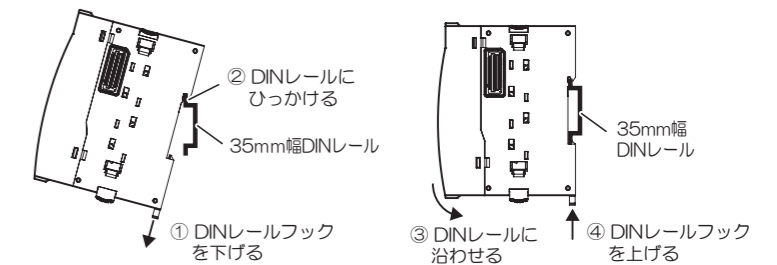
2. カートリッジの上下に注意して、カートリッジの接続コネクタをカートリッジベースモジュールのカートリッジスロット1にまっすぐ確実に押し込みます。



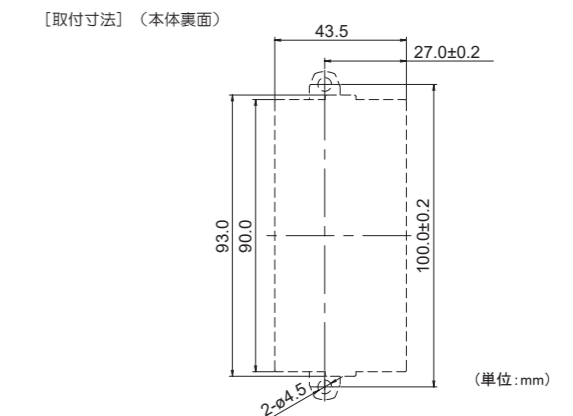
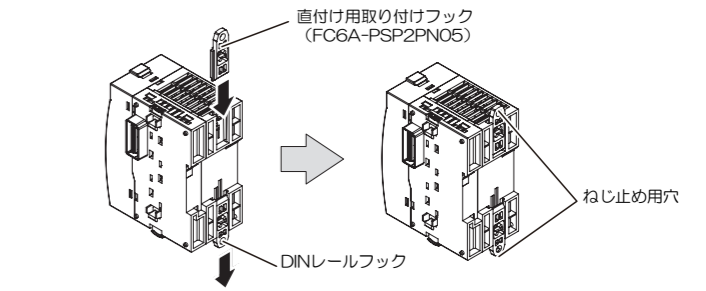
6 取付け

詳しい取付け・取外し方法は、ユーザーズマニュアルをご参照ください。

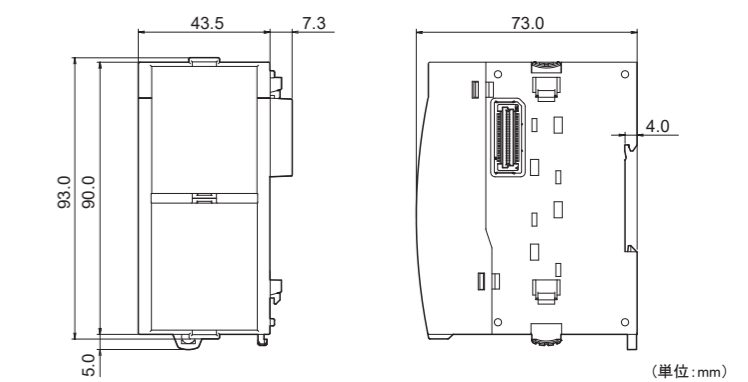
[DINレール取付けの場合]  
 取り付けには必ずDINレールを使用し、止め金具（BNL6）で固定してください。



[直付け取付けの場合]  
 本体の裏面のDINレールフックを引き出し、直付け用取り付けフック（保守部品：FC6A-PSP2PN05）を本体に取り付け、ねじ止め用穴を使用して取付板に取り付けます。FC6A形マイクロスマートをM4ナベねじで取り付けます。操作性、保守性、耐環境性を十分考慮して取付位置を決定してください。



7 外形寸法



8 廃棄上のご注意

・本製品を廃棄するときは、産業廃棄物として扱ってください。

ユーザーサポート情報

最新のユーザーズマニュアルを、下記URLよりダウンロードして下さい。

<http://jp.idec.com/downloads/fc6a>

IDEC株式会社 <http://www.idec.com/japan/>

本社 〒532-0004 大阪市淀川区西宮原2-6-64 TEL:06-6398-2500  
 取扱説明書にご不明な点がございましたら、下記の製品問合せ窓口へお問い合わせ下さい。

【製品問合せ窓口】

**0120-992-336** お問い合わせ時間：9:00～12:00 / 13:00～17:00  
 携帯電話・PHSの場合 050-8882-5843 ※土・日曜、祝日および弊社休日を除く