

INSTRUCTION SHEET WB1F Fix Linear CCD Scanner

Confirm that the delivered product is what you have ordered. Read this instruction sheet to make sure of correct operation.

SAFETY PRECAUTIONS

In this operation instruction sheet, safety precautions are categorized in order of importance to Warning and Caution:

WARNING Warning notice are used to emphasize that improper may cause severe personal injury or death.

CAUTION Caution notices are used where inattention might cause personal injury or damage to equipment.

- WARNING This product is not designed for use in medical equipment, nuclear power, railways, aircraft, passenger vehicle equipment, or similar applications requiring a high degree of reliability and safety.

CAUTION Do not connect the product to a power supply outside the rated power supply voltage range or to an AC power supply.

- Do not directly look at the reading window (red transparent section) or expose any person to it while the LED is illuminated (performing reading operation).

Do not use the included mounting screws when mounting the product to a plate with a thickness greater than 2.3 mm.

- 1) Near induction equipment or heat sources
2) Locations with many vibrations or shocks
3) Dusty and dirty locations
4) In an atmosphere with hazardous gases such as sulfidizing gas
5) Locations in direct contact with water, oils, or chemicals
6) Outdoors

This product is not an explosion-proof product. Confirm that explosion-proof capabilities are not required when installing the product.

EU Authorized Representative: IDEC Elektrotechnik GmbH Heselstuecken 8, 22453 Hamburg, Germany

- 1 Type number WB1F-100S1
Communication interface
B : RS-232
S : USB

取扱説明書 WB1F形固定式1次元CCDスキャナ

この度は、IDEC 製品をお買い上げいただき、ありがとうございます。ご注文の製品に間違いがないかご確認のうえ、この取扱説明書の内容をよくお読みいただき、正しくご使用ください。

安全上のご注意

警告 取扱いを誤った場合、人が死亡もしくは重症を負う可能性があります。

注意 取扱いを誤った場合、人が傷害を負うか物的損害が発生する可能性があります。

警告 本製品は、医療機器、原子力、鉄道、航空、乗用機器などの高度な信頼性・安全性が必要とされる用途への使用を想定しておりません。

- 製品の管理など、人命に影響を与える可能性があるシステムで使用する場合、データが誤った場合でも人命に影響を与える可能性が無いように、冗長設計、安全設計には十分ご注意ください。
お客様での分解、修理、改造は絶対に行わないでください。
感電・破損・火災・誤動作など重大な事故につながる恐れがあります。
一般電気工作物の一部またはこれに接続して使用される場合、電気用品安全法の技術基準に適合したPSEマーク付の電源をご使用ください。

LED点灯時(読取動作中)に読取窓(赤透明な部分)を直接見たり、人に照射しないでください。

配線作業および保守点検は、必ず電源を切った状態で行ってください。

注意 定格電源電圧範囲外の電源や交流電源を接続しないでください。

誤配線は内部回路の破損の原因となります。

高圧線や動力線(特にインバータ動力線)との同一配管やダクトによる並行配線は、誘導ノイズの影響により誤動作や破損の原因となる場合があります。

配線の長い場合や、動力源・電磁機器などからの影響を受ける恐れがある場合は、単独配線を原則としてください。

次のような場所へのご設置、ご使用は誤動作や破損の原因となりますので避けてください。

- 誘導機器、熱源の近く
2) 振動・衝撃の多い場所
3) 塵埃の多い場所
4) 腐化ガスなどの有害なガスの雰囲気中
5) 水・油・薬品などが直接かかる場所
6) 屋外
本製品は防爆対象製品ではありませんので、設置の際には防爆性能が不要であることをご確認ください。

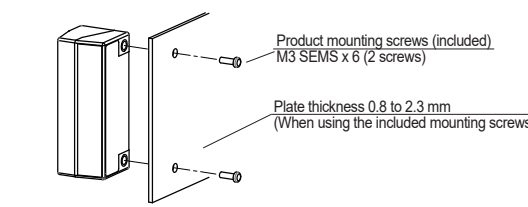
この装置は、クラスB情報技術装置です。この装置は、家庭環境で使用することを目的としていますが、この装置がラジオやテレビジョン受信機に近接して使用されると、受信障害を引き起こすことがあります。

- 1 形状構成 WB1F-100S1
通信インタフェース
B : RS-232
S : USB

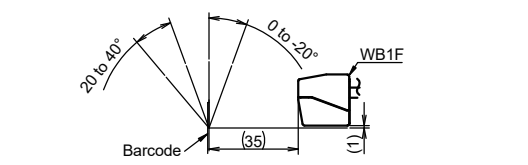
Table with 3 columns: Model, Rated power supply voltage, Consumption current, etc. for WB1F-100S1B and WB1F-100S1S.

*1 If you use the WB1F as UL Recognized product, you shall use a limited source or class 2 power source as a power supply.

- 3 Mounting The tightening torque for the product mounting screws is 0.4 to 0.5 N·m.



- Do not use the included mounting screws when mounting the product to a plate with a thickness greater than 2.3 mm.



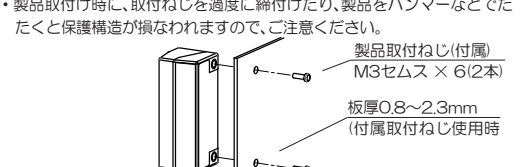
一般仕様

Table with 3 columns: Model, Rated power supply voltage, Consumption current, etc. for WB1F-100S1B and WB1F-100S1S.

*1 UL 認証品としてご使用の場合、外部電源はLimited power source または Class 2 power source を使用すること

*2 弊社標準バーコードにのみ

- 3 取付け 製品取付けねじの締め付けトルクは0.4〜0.5N・mとしてください。



- 2.3mm以上の板厚に取り付ける場合は、付属の取付けねじは使用しないでください。

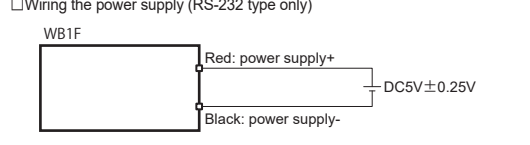
Usage precautions

- The power supply reset time is 300 ms, so use the product 300 ms after turning the power on.
When the load and the unit are connected to different power supplies, always turn on the unit's power supply first.
Install the product so that the reading window is not directly exposed to sunlight or fluorescent light.

Installing the driver

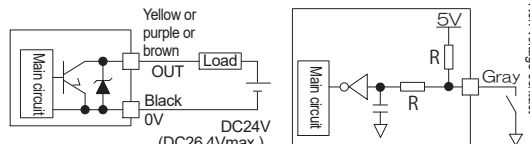
Using the USB type To use the USB interface, you must install the dedicated Active USB-COM port drive (virtual COM port driver) on the host computer.

Wiring, terminal layouts



Note: Reverse voltage or over voltage may cause damage to the WB1F.

- Input and output circuit connection example (RS-232 type only)
OK output, NG output, PWM output
External trigger input



Wire colors and terminal layouts

Table with 3 columns: Conductor color, Signal name, Function for RS-232 type and USB type.

Note: For the RS-232 type, do not extend the cable. For the RS-232 type, extend the cable with an AWG30 or thicker cable with due consideration the drop in the power supply voltage.

Note: For the RS-232 type, connect a shield of cable to ground or 0V when the communication performance is not good by the noise environment.

使用上のご注意

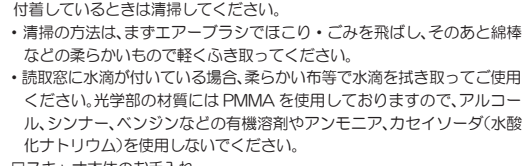
- 電源リセット時間は300msですので、電源投入後300ms以降にご使用ください。
負荷と本体が別電源に接続されている場合は必ず本体の電源を先に投入してください。

4 使用上のご注意

- 電源リセット時間は300msですので、電源投入後300ms以降にご使用ください。
負荷と本体が別電源に接続されている場合は必ず本体の電源を先に投入してください。

5 配線・端子配列

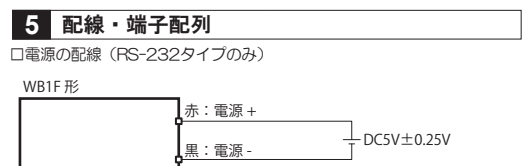
電源の配線 (RS-232タイプのみ)



注 電源の逆接続および過電圧の印加は絶対にしないで下さい。

出入口回路の接続例 (RS-232タイプのみ)

- OK出力、NG出力、PWM出力
外部トリガ入力



配線色および端子配列

RS-232タイプ

Table with 3 columns: Core color, Signal name, Function for RS-232 type and USB type.

注 USBタイプはケーブルを延長しないでください。

注 RS-232タイプでノイズ環境によって通信に影響がある場合は、ケーブルのシールドをアースもしくは0Vに接続してください。

Initialization



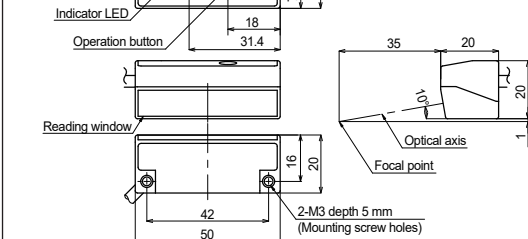
If you want to initialize the product, read the above barcode in maintenance mode. All the settings will be restored to the factory defaults.

Reading range

Appendix A: Install the product by referring to the reading range. This reading range is a representative example measured under the following measurement conditions.

- IDEC standard barcode
Skew: 0°, pitch: 0°, tilt: 0°
Ambient illumination: 300 to 500 lx

Part names and dimension



Precautions when discarding the product

When discarding the product, handle it as industrial waste.

Other important information

FCC Regulations This device complies with Part 15 of the FCC Rules.

- (1) This device may not cause harmful interference, and
(2) This device must accept any interference received, including interference that may cause undesired operation.

NOTE: This equipment has been tested and found to comply with the limits for a Class B digital device, pursuant to Part 15 of the FCC Rules.

- Reorient or relocate the receiving antenna.
- Increase the separation between the equipment and receiver.
- Connect the equipment into an outlet on a circuit different from that to which the receiver is connected.
- Consult the dealer or an experienced radio/TV technician for help.

Canadian Department of Communications Compliance Statement
CAN ICES-3(B) / NMB-3(B)

IDEC CORPORATION

Manufacturer: IDEC CORPORATION 2-6-64, Nishimiyahara, Yodogawa-ku, Osaka 532-0004, Japan

EU Authorized Representative: APEM SAS 55, Avenue Edouard Herriot BP1, 82303 Caussade Cedex, France

UK Authorized Representative: APEM COMPONENTS LIMITED Drakes Drive, Long Crendon, Buckinghamshire, HP18 9BA, UK

2021.11

ドライバのインストール

USBタイプをご使用の場合 USBインタフェースは、ホストコンピュータに専用のActive USB-COMポートドライバ(仮想COMポートドライバ)をインストールする必要があります。

初期化



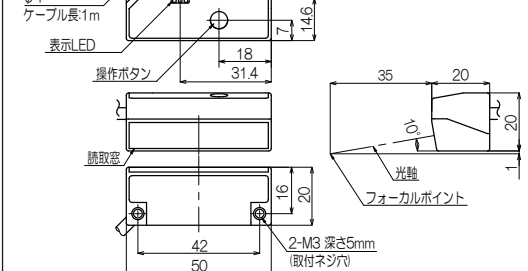
初期化したい場合はメンテナンスモードで上記バーコードを読み取りしてください。すべての設定が工場出荷時に戻ります。操作ボタンを押した状態で本製品の電源を投入し、そのまま5秒間操作ボタンを押し続けるとメンテナンスモードに切り替わります。

読取範囲

Appendix A: 読取範囲を参考に製品を設置してください。

- 読取範囲は、下記測定条件で測定した代表例です。
弊社標準バーコード
スキュー: 0°、ピッチ: 0°、チルト: 0°
周囲照度: 300~500lx

各部の名称・寸法



廃棄上のご注意

本製品を廃棄する時は、産業廃棄物として扱ってください。

IDEC株式会社

本社 〒532-0004 大阪府淀川区西宮原 2-6-64 TEL.06-6398-2500

取扱説明書でご不明な点が御座いましたら、下記の技術問い合わせ窓口へお問い合わせ下さい。

お問い合わせ時間: 9:00~12:00 / 13:00~17:00 (土・日曜日、祝日および弊社休日を除く)

【技術問い合わせ窓口】 0120-992-336

※携帯電話・PHSの場合は050-8882-5843 2021.11