

2015年3月期 第1四半期 (2014年4月1日～2014年6月30日) 決算ご説明資料

決算発表日：2014年8月1日

IDEC株式会社

代表取締役会長兼社長 船木俊之

証券コード：6652



<http://www.idec.com/japan/>



2008
製品安全対策優良企業

1. 2015年3月期 第1四半期 連結業績概要

- 1.1 連結決算のポイント P.3
- 1.2 業界の動向 P.4
- 1.3 連結業績概要 <連結損益計算書> P.5-6
- 1.4 製品別売上状況 P.8
- 1.5 地域別売上状況 P.9
- 1.6 連結営業損益変動要因 P.10
- 1.7 連結業績概要 <連結貸借対照表> P.12
- 1.8 連結業績概要 <連結CF計算書> P.13

2. 2015年3月期 連結業績予想

- 2.1 2015年3月期 連結業績予想 P.15

1. 2015年3月期 第1四半期 連結業績概要



1.1 連結決算のポイント

Think Automation and beyond...

2015年3月期 第1四半期累計 業績概要

売上高：主力の制御用機器製品、制御装置およびFAシステム製品が好調だったことに加え、太陽光発電関連ビジネスが産業向けを中心に売上が伸長し、前年同期比21.2%の増加。

利益面：主として売上高の増加の影響により、営業利益は前年同期比で大幅に増加。

(単位：百万円)	15.3月期 1Q			14.3月期 1Q	
	実績	前年同期比	対売上比	実績	対売上比
売上高	9,270	+21.2%	100.0%	7,646	100.0%
営業利益	529	+326.0%	5.7%	124	1.6%
当期純利益	191	+696.4%	2.1%	24	0.3%

○売上高のポイント

地域別 製品別

・国内：売上高前年同期比 +22.4%

制御用操作スイッチや安全機器、産業用LED照明、プログラマブル表示器など主力製品の売上が伸長したことに加え、新規事業として取り組んでいる太陽光発電関連ビジネスの売上が産業向けを中心に増加。

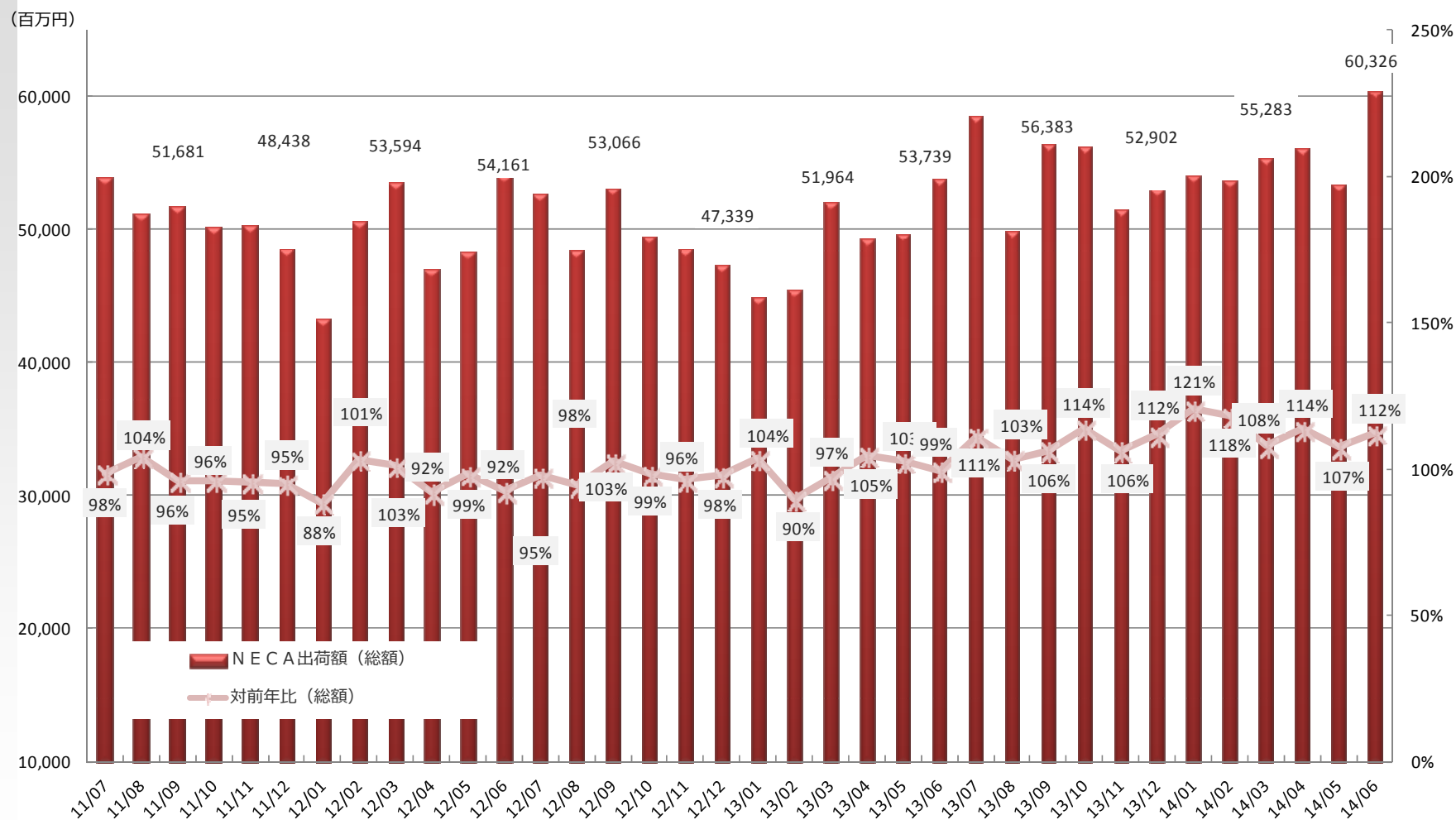
・海外：売上高前年同期比 +19.6%

米国・中国地域で制御機器製品が好調だったことに加え、プログラマブルコントローラなど制御装置およびFAシステム製品などの売上也伸長。

1.2 業界の動向 (日本電気制御機器工業会(NECA)出荷データ推移)

Think Automation and beyond...

11年7月～14年6月業界出荷額推移と対前年比の状況



※ NECA(日本電気制御機器工業会)の統計データによる

※ 制御機器の業界団体であるNECAIには、大手ではIDEC以外に、オムロン(株)、パナソニック(株)、アズビル(株)、富士電機機器制御(株)などが参加しており、NECAの統計は、それら企業の出荷実績をもとに集計されています。NECAIにおける制御機器業界の市場規模は、約7.0千億円(年間)程度となっています。

1.4 連結業績概要<連結損益計算書>-1

Think Automation and beyond...

2015年3月期 第1四半期累計 業績概要

売上高 92億7千万円 (前年同期比 +21.2%)
 営業利益 5億2千9百万円 (前年同期比+326.0%)

(単位：百万円)	15.3月期 1Q			14.3月期 1Q	
	実績	対売上比	前年同期比	実績	対売上比
売上高	9,270	100.0%	+21.2%	7,647	100.0%
売上総利益	3,904	42.1%	+17.2%	3,332	43.6%
販売費及び一般管理費	3,374	36.4%	+5.2%	3,207	41.9%
営業利益	529	5.7%	+326.0%	124	1.6%
当期純利益	191	2.1%	+696.4%	24	1.3%
1株当たり純利益 (潜在株式調整前)	6.36¥	—	+5.54¥	0.82 ¥	—
USDレート(¥)	¥ 102.17		+3.39 ¥	98.78 ¥	—

1.4 連結業績概要<連結損益計算書>-2

Think Automation and beyond...

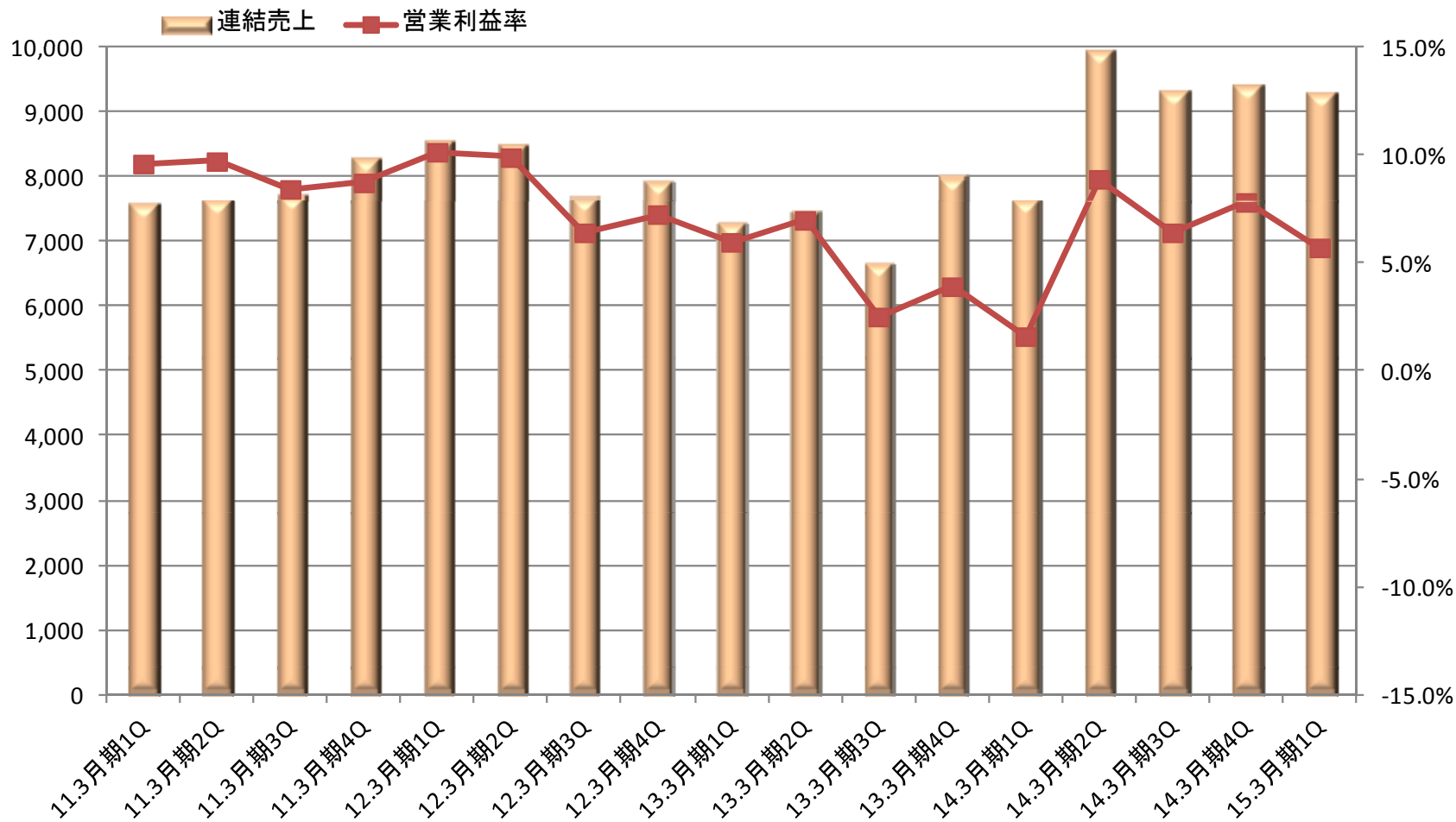
2015年3月期 四半期業績概要

売上高 : 前四半期に対してほぼ横ばい (△1.2%)
 利益面 : プロダクトミックスの影響もあり前四半期比に対しては減少

(単位:百万円)	14.3月期						15.3月期	
	2Q (7月~9月)		3Q (10月~12月)		4Q (1月~3月)		1Q (4月~6月)	
	実績	対売上比	実績	対売上比	実績	対売上比	実績	対売上比
売上高	9,975	100.0%	9,314	100.0%	9,383	100.0%	9,270	100.0%
売上総利益	4,138	41.5%	3,794	40.7%	4,142	44.1%	3,904	42.1%
販売費及び一般管理費	3,251	32.6%	3,197	34.3%	3,408	36.3%	3,374	36.4%
営業利益	887	8.9%	597	6.4%	734	7.8%	529	5.7%
四半期純利益	522	5.2%	444	4.8%	465	5.0%	191	2.1%
1株当たり純利益 (潜在株式調整前)	17.64¥		14.99¥		15.69¥		6.36¥	

連結 売上高・営業利益率 四半期推移

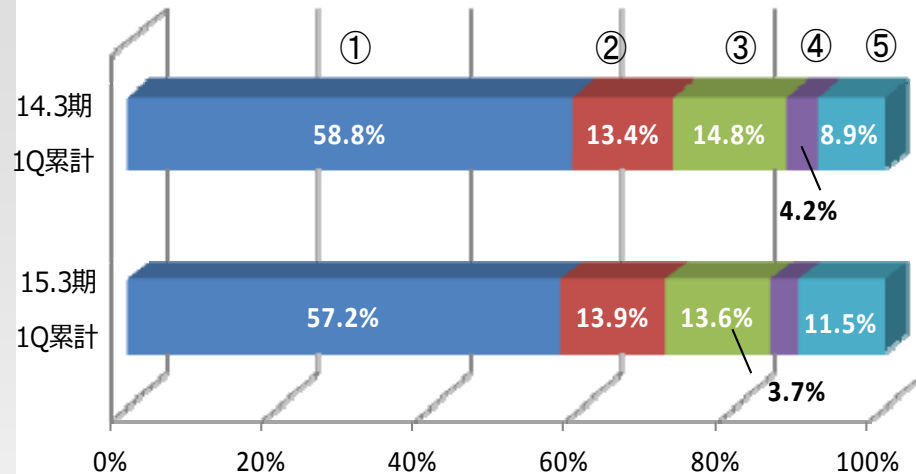
(百万円)



1.5 製品別売上状況

Think Automation and beyond...

製品別売上状況



(単位: 百万円)

製品区分	15.3月期 1Q累計	14.3月期 1Q累計	前年 同期比
①制御機器製品	5,299	4,495	+ 17.9%
②制御装置およびFAシステム製品	1,291	1,022	+ 26.3%
③制御用周辺機器製品	1,264	1,128	+ 12.0%
④防爆・防災関連機器製品	347	318	+ 9.1%
⑤その他の製品	1,067	681	+ 56.6%
	9,270	7,646	+ 21.2%

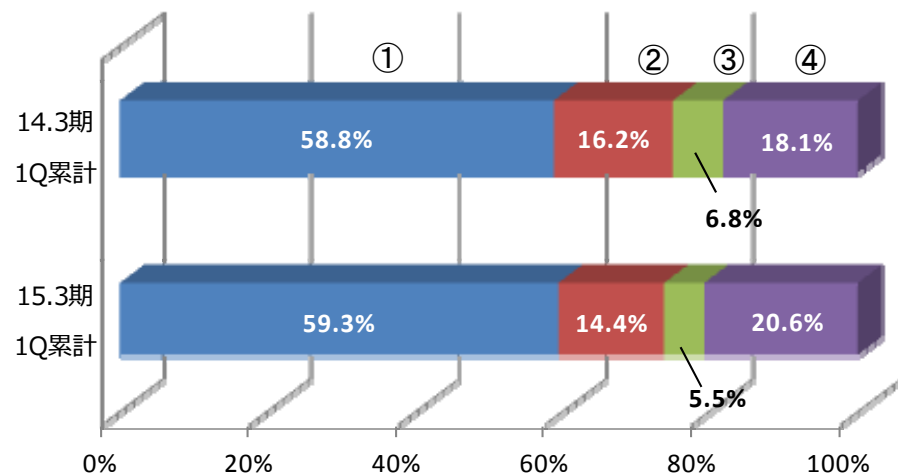
ポイント

- **制御機器製品**
日本において、制御用操作スイッチ、安全関連機器、産業用LED照明などが伸長し、海外においても中国・アジア地域で制御用操作スイッチやリレーなどが伸長。
- **制御装置およびFAシステム製品**
海外を中心にプログラマブルコントローラの販売が伸長したほか、国内を中心にプログラマブル表示器の売上が前年同期比増加。
- **制御用周辺機器製品**
国内やアジア地域において電源や端子台の売上が伸長するなど前年同期比増加。
- **防爆・防災関連機器製品**
日本でリレーバリアなどの売上が伸長し前年同期比では増加。
- **その他の製品**
産業向け太陽光発電ビジネスの売上が伸長し、前年同期比増加。

1.6 地域別売上状況

Think Automation and beyond...

地域別売上状況



(単位: 百万円)

地域区分	15.3月期 1Q累計	14.3月期 1Q累計	前年 同期比
① 日本	5,499	4,493	+ 22.4%
② 北米	1,331	1,240	+ 7.3%
③ 欧州	505	520	△ 2.8%
④ アジア・パシフィック	1,908	1,381	+ 38.2%
	9,270	7,646	+ 21.2%

ポイント

国内 前年同期比 + 22.4%

- 制御用操作スイッチ、制御用リレー、産業用LED照明など主力製品が伸長したことに加え、太陽光発電関連ビジネスが産業向けを中心に売上が増加し、前年同期比増加。

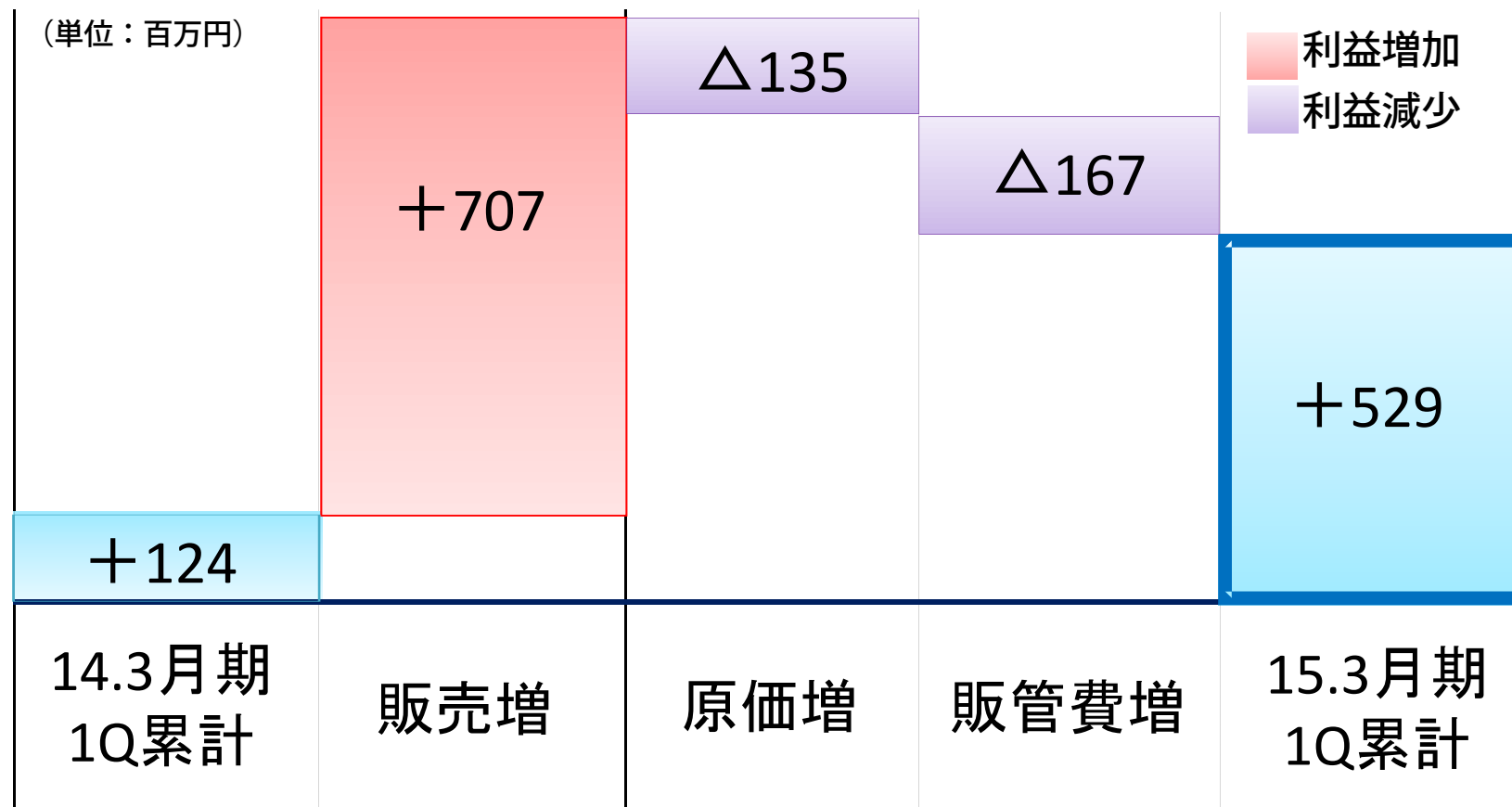
海外 前年同期比 + 19.6%

- 制御用操作スイッチや制御用リレーなどの制御機器製品や、プログラマブルコントローラなど制御装置及びFAシステム製品などの売上が伸長し前年同期比増加。

1.7 連結営業損益変動要因

Think Automation and beyond...

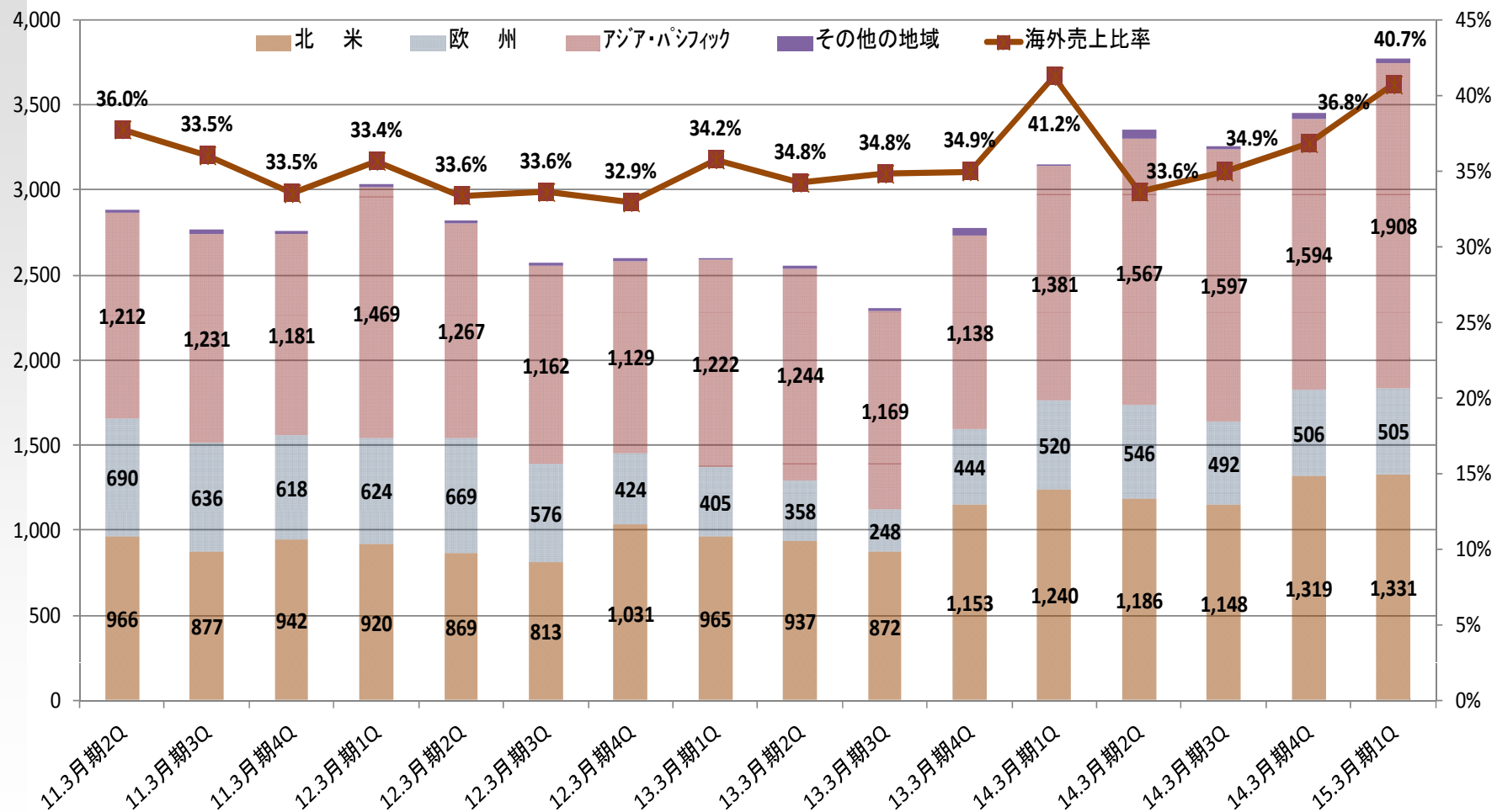
連結子会社化や新規事業拡大に伴う販管費増があったものの、
主として増収効果により、営業利益は前期と比べ約4億円増加。



(ご参考) 海外売上高推移

Think Automation and beyond...

(単位：百万円)



1.8 連結業績概要 <連結貸借対照表>

Think Automation and beyond...

2015年3月期 第1四半期 連結貸借対照表概要

■ 資産のポイント

【流動資産・固定資産】

太陽光発電関連ビジネスの拡大に伴い、たな卸資産が14.0億円増加。またコーネット社買収等により、総資産は前期末比11.9億円増加。

■ 負債のポイント

【流動負債・固定負債】

新規事業の拡大に伴い、支払手形及び買掛金が6.6億円、前受金が4.8億円増加したことなどにより、負債は前期末比11.6億円増加。

■ 純資産のポイント

配当金の支払い、ストックオプション行使等による自己株式の減少などにより、純資産は前期末比0.2億円増加。

(単位：百万円)

科目	15.3月期 第1四半期末	14.3月期末 (前会計年度末)	前会計年度末比 増減
流動資産	24,616	23,683	+932
固定資産	22,353	22,095	+ 258
流動負債	15,949	14,893	+1,056
固定負債	1,964	1,856	+ 108
純資産	29,054	29,029	+ 25
総資産	46,969	45,778	+ 1,190

1.9 連結業績概要 <連結CF計算書>

Think Automation and beyond...

2015年3月期 第1四半期 連結キャッシュ・フロー計算書概要

■ 営業活動によるCF

税金等調整前四半期純利益が4.9億円となった一方で、たな卸資産が12.5億円増加したことなどにより△8.4億円。

■ 投資活動によるCF

コーネットグループ株式を取得したことなどにより△2.7億円。

■ 財務活動によるCF

買収などにより借入金が増加した一方、配当金の支払いなどにより△0.5億円。

(単位：百万円)

連結キャッシュ・フロー	15.3月期 1Q	14.3月期 1Q	前年同期比 増減
営業活動によるキャッシュ・フロー	△843	2,204	△3,048
投資活動によるキャッシュ・フロー	△270	△3,800	+3,529
財務活動によるキャッシュ・フロー	△55	1,261	△1,317
現金及び現金同等物に係る換算差額	△42	528	△571
現金及び現金同等物の増減額 (△は減少)	△1,212	194	△1,406
現金及び現金同等物の期首残高	7,743	6,836	+906
現金及び現金同等物の期末残高	6,531	7,031	△499
フリー・キャッシュ・フロー (FCF)	△1,114	△1,595	△481

2. 2015年3月期 連結業績予想



2.1 2015年3月期 連結業績予想

Think Automation and beyond...

売上高400億円（前期比10.1%増）、営業利益28億円（前期比19.6%増）

(単位：百万円)	15. 3月期			14. 3月期	
	通期予想	構成比	前期比	通期実績	構成比
売上高	40,000	100.0%	+10.1%	36,319	100.0%
制御機器製品	20,000	50.0%	+3.0%	19,416	53.5%
制御装置およびFAシステム製品	5,100	12.8%	+18.6%	4,301	11.8%
制御用周辺機器製品	5,200	13.0%	+5.5%	4,930	13.6%
防爆・防災関連機器製品	1,700	4.3%	+6.6%	1,594	4.4%
その他の製品	8,000	20.0%	+31.6%	6,076	16.7%
営業利益	2,800	7.0%	+19.6%	2,342	6.4%
経常利益	2,800	7.0%	+12.8%	2,482	6.8%
当期純利益	1,700	4.3%	+16.8%	1,456	4.0%
1株当たり当期純利益	56.60	—	+7.46\	49.14\	—
1株当たり配当金	30\	—	0\	30\	—
※販売地域別売上高					
国内売上高	25,500	63.8%	+10.3%	23,108	63.6%
海外売上高	14,500	36.3%	+9.8%	13,211	36.4%
海外比率	36.3%	—	—	36.4%	—

※2014年5月9日公表値から変更はございません。

この資料には、一部当社の計画や業績予想が含まれていますが、それらの計画や予想数値は、現時点で入手可能な情報に基づき当社が計画、予想したものです。従いまして、実際の業績などは、今後様々な要因によって計画、予想数値と異なる結果となる可能性があります。

IDEC株式会社

経営管理部 経営企画グループ

TEL : 06-6398-2550

FAX : 06-6398-2587

E-mail: yogawa@idec.co.jp

